



# Lorzengezwitscher



Mitteilungsblatt der Gemeinde Maschwanden  
Herausgeber: Gemeinderat Maschwanden  
Erscheint sechsmal pro Jahr oder nach Bedarf  
Ausgabe Nr. 185 / Oktober 2020  
Redaktionsschluss für die nächste Ausgabe: 22. November 2020

## **Bericht aus dem Gemeindehaus**

### **Bauwesen**

Es wurde folgende Baubewilligung erteilt:

Humbel Ernst, wohnhaft an der Wolserstrasse 21 in Maschwanden, Erstellung einer Photovoltaikanlage im Anzeigeverfahren, Kat.-Nr. 726

### **Unterschutzstellung Wohnhaus Dorfstrasse 47**

Die Grundeigentümer beabsichtigen das Wohnhaus Vers.-Nr. 144 an der Dorfstrasse 47 zu sanieren. Das Wohnhaus befindet sich als Objekt Nr. VIII/143 im Inventar der Schutzobjekte von kommunaler Bedeutung vom Dezember 1982.

Da eine Personaldienstbarkeit des Kantons auf diesem Objekt besteht, wurde am 19.06.2020 ein Gutachten zur Schutzwürdigkeit durch die IBID erstellt. Dieses kam zum Schluss, dass dieses Wohnhaus in seiner Stellung, Volumen und der äusseren Erscheinung erhalten bleiben sollte. Dazu gehören die Umfassungswände und das tragende Holzgerüst. Im Erdgeschoss sind die massiven Mauern und die Trennmauern, im Obergeschoss die Lage der Geschosse sowie das Treppenhaus und im Dachwerk der liegende Stuhl als auch die Sparrenlagen zu erhalten.

Aus oben genannten Gründen wurde ein Unterschutzstellungsvertrag unterzeichnet.

## **Mitwirkungsverfahren neue Gemeindeordnung**

---

Die Bevölkerung wurde mittels Flyer in alle Haushaltungen zum Mitwirkungsverfahren eingeladen. Der Gemeinderat prüft die eingegangenen Anfragen. Gleichzeitig wurde der Entwurf der Gemeindeordnung zur Vorprüfung an das Gemeindeamt eingereicht. Ziel ist, am 7. März 2021 an der Urne über die neue Gemeindeordnung abzustimmen.

## **Anschluss Gruppenwasserversorgung Amt**

---

Gemäss dem Generellen Wasserversorgungsprojekt (GWP) benötigt die Gemeinde Maschwanden resp. deren Wasserversorgung eine geregelte Wasserbezugsmöglichkeit ab der Gruppenwasserversorgung Amt (GWV Amt). Einerseits können dadurch Fehlmenngen sichergestellt, andererseits gemäss GWP ungenügende Löschrücke eliminiert werden.

Für die zu leistenden Ingenieursarbeiten für den geplanten Anschluss an die GWV Amt wurde die Frei und Krauer AG, Mythenstrasse 17, 8640 Rapperswil beauftragt. Für den auszuführenden Anschluss an die Gruppenwasserversorgung Amt hat der Gemeinderat CHF 300'000.00 ins Budget 2021 eingestellt.

## **Ersatz und Erdverlegung der Freileitungen an der Ausserdorfstrasse und an der Bungartstrasse**

---

Die Freileitungen auf dem Gemeindegebiet sind in die Jahre gekommen, müssen ersetzt und dabei erdverlegt werden. Für das Jahr 2021 ist geplant, die Strassenbeleuchtungen an der Ausserdorfstrasse und der Bungartstrasse zu sanieren resp. zu ersetzen.

Der Gemeinderat hat für diese Arbeiten CHF 75'000.00 im Budget 2021 eingestellt.

## **Kontrolle der privaten und öffentlichen Abwasseranlagen in den Grundwasserschutzzonen Bibelos und Halten**

---

Das Pumpwerk der Gruppenwasserversorgung Amt «Bibelos» und das Pumpwerk der Gemeinde Maschwanden «Halten» sind für die Trinkwasserversorgung von zentraler Bedeutung. Damit auch künftig nur einwandfreies Trinkwasser in die Wasserversorgung eingeleitet wird, müssen allfällige Beeinträchtigungen oder Konflikte gefunden und beseitigt werden.

Die privaten sowie öffentlichen Abwasseranlagen im Schutzzonenbereich wurden letztmals im August 2010 auf ihre Dichtheit überprüft. Da diese gemäss Schutzzonenreglement mindestens alle fünf Jahre überprüft werden müssen, bewilligte der Gemeinderat mit GRB-Nr. 34 vom 9. März 2020 den Werkvertrag mit dem Ingenieurbüro gpw Wälter Willa für deren Leistungen für die Kontrolle der privaten sowie öffentlichen Abwasseranlagen in den Grundwasserschutzzonen Bibelos und Halten.

Im Auftrag enthalten ist unter anderem die Projektierung, Ausschreibung sowie Realisierung des Submissionsverfahrens für die Kanalreinigung, die Kanalfernsehaufnahmen sowie die Dichtheitsprüfungen (Kontrolle Kanalisation) im genannten Gebiet, über deren Vergabe der Gemeinderat zu befinden hat.

Mit GRB-Nr. 149 vom 29. September 2020 wurde der Arnold Pfister AG aus Affoltern am Albis der Auftrag erteilt, wobei der Auftrag über CHF 100'000.00 ins Budget 2021 eingestellt wurde.

## **Wahl von Claudia Künzi in die Museumskommission**

---

Die Museumskommission ist seit längerer Zeit unterbesetzt und freut sich darüber, dass Claudia Künzi aus Maschwanden als neues Vorstandsmitglied gewonnen werden konnte.

Der Gemeinderat freut sich, dass die Vakanz mit einer engagierten Einwohnerin besetzt werden konnte.

## **Rückstände von Chlorothalonil im Trinkwasser der Gemeinde Maschwanden**

---

Eine erste Beprobung des Trinkwassers in Maschwanden wies einen 0.1 Mikrogramm pro Liter zu hohen Wert aus. Als erste Massnahme wird das Trinkwasser mit Fungizid freiem Wasser gemischt, um die gesetzlichen Grenzwerte zu erreichen. Aufgrund der sehr knapp ausgefallenen Messung, wurde eine zweite Beprobung angeordnet. Sobald weitere Informationen zur Verfügung stehen, wird der Gemeinderat darüber informieren.

Das Pumpwerk der Gruppenwasserversorgung Amt, welches Maschwanden ebenfalls mit Wasser beliefert, musste aufgrund zu hoher Messwerte vorübergehend vom Netz genommen werden. Der Gemeinderat setzt die Bevölkerung über das weitere Vorgehen ins Bild, sobald dieses definiert ist.

Der Gemeinderat



## Resultate Abstimmungen Sonntag, 27.09.2020

### Überblick

Endresultate auf Stufe Bund, Kanton und Gemeinde

Vorlage	Resultat
<b>Bund</b>	
Volksinitiative «Für eine massvolle Zuwanderung (Begrenzungsinitiative)»	Nein
Änderung des Jagdgesetzes	Nein
Änderung des Bundesgesetzes über die direkte Bundessteuer	Nein
Änderung des Erwerbsersatzgesetzes	Ja
Bundesbeschluss über die Beschaffung neuer Kampfflugzeuge	Ja
<b>Kanton</b>	
Zusatzleistungsgesetz (ZLG)	Ja
Strassengesetz (StrG)	Ja
<b>Politische Gemeinde</b>	
Anschlussvertrag Steueramt mit Mettmenstetten	Ja
Anschlussvereinbarung Zusatzleistungen mit der SVA	Ja
Totalrevision Zweckverbandsstatuten des Zweckverbands Feuerwehr Knonaueramt Süd	Ja
Vereinbarung betreffend die Delegation von Kompetenzen im Asyl- und Migrationswesen durch die Gemeinde Maschwanden an den Sozialdienst Bezirk Affoltern	Ja
<b>Kirchengemeinde</b>	
Projekt KG+ Bezirk Affoltern am Albis	Ja

**Die detaillierten Wahlbüroprotokolle finden Sie auf unserer Homepage unter der Rubrik Politik – Abstimmungen / Wahlen – Abstimmungs- und Wahlresultate.**

## Redaktionsschluss nächste Ausgabe



Damit sichergestellt werden kann, dass die nächste Ausgabe des Lorzengezwitschers vor Weihnachten in Ihrem Haushalt ankommt, wurde der Redaktionsschluss vorverschoben.

Der Redaktionsschluss für die Ausgabe Nr. 186 / Dezember 2020 ist am **Sonntag, 22. November 2020**.

Wir freuen uns über Ihre Beiträge.

## Maschwander Fotowettbewerb

Die Gemeindeverwaltung freute sich über die rege Teilnahme am Wettbewerb. 14 Personen haben uns Maschwanden von Ihrem Blickwinkel aus gezeigt. Wir danken allen Teilnehmenden für das Einreichen Ihrer Fotos.

Die Verwaltung hatte die schwierige Aufgabe, drei Fotos auszuwählen. Dabei stand die Originalität der Bilder im Vordergrund. Wir sind uns bewusst, dass die Beurteilung Ansichtssache ist. Dennoch haben wir versucht, eine gewisse Bandbreite abzudecken.

Wir freuen uns, Ihnen auf den nächsten Seiten die prämierten Fotos zu präsentieren. Es findet keine Rangierung von 1. - 3. Platz statt.

Die prämierten Bilder werden gerahmt und im Gemeindehaus ausgestellt. Die Gewinner erhalten ein gerahmtes Exemplar sowie ein Maschwander Victorinox Sackmesser. Die Preise werden an der nächsten Gemeindeversammlung vom 30. November 2020 überreicht.

Gemeindeverwaltung Maschwanden

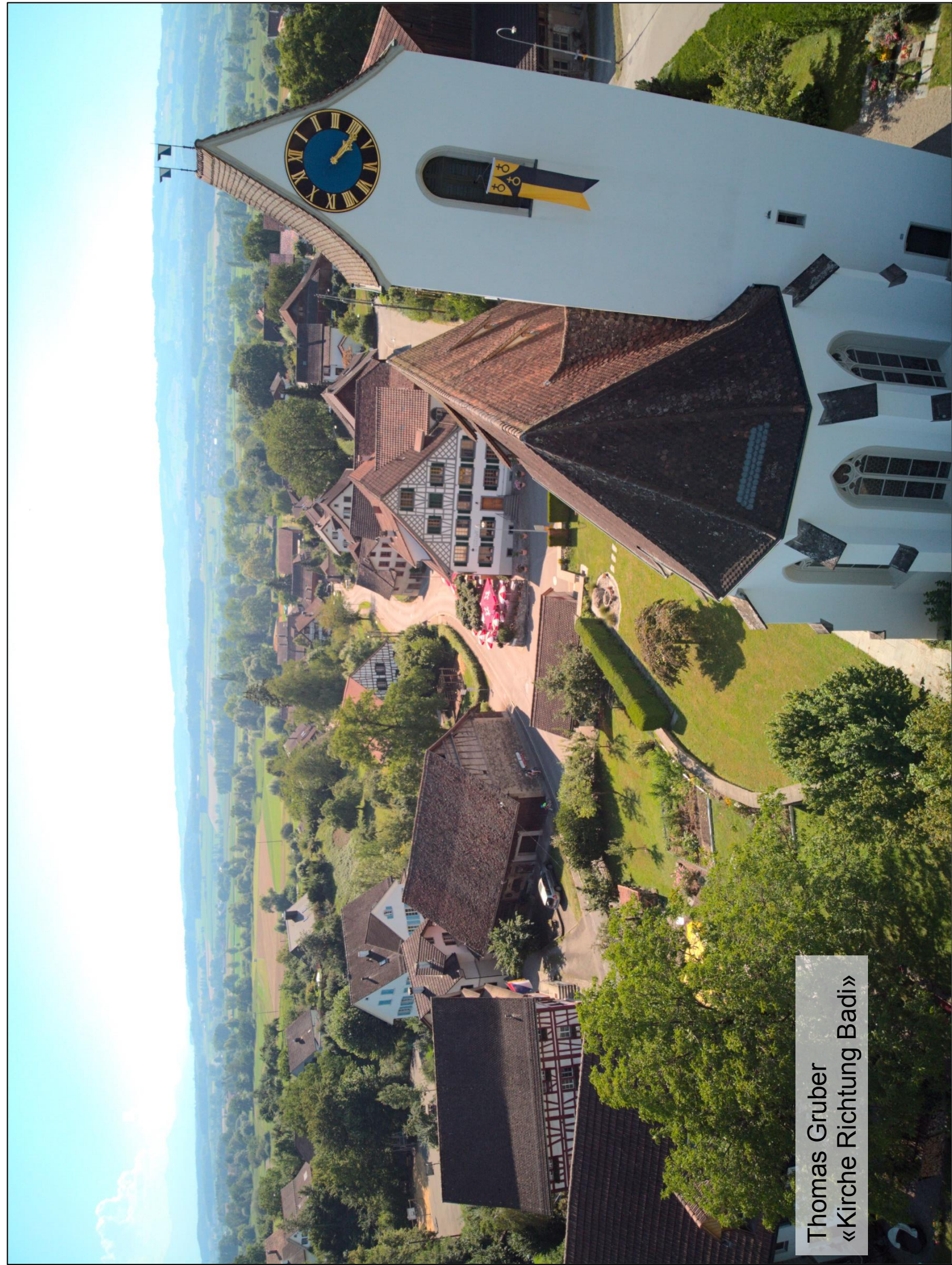


Sandra Hänni  
«Allmend nach Regen»



Lianne Fravi  
«Häfliger Hof»





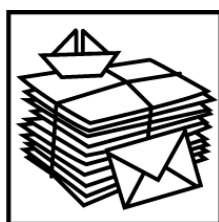
Thomas Gruber  
«Kirche Richtung Badi»

## Reduzierter Winterdienst

In Maschwanden werden die Gemeindestrassen mit reduziertem Winterdienst unterhalten. Im Normalfall wird bei Bedarf Salz eingesetzt. In seltenen Fällen – da umweltbelastender – wird Split verwendet. Der Einsatz wird ausgelöst durch die zuständige Stelle des Kantons. In erster Linie werden die Gefahrenstellen (Kreuzungen, Steigungen) gesalzen. Je nach Beurteilung durch den gemeindeeigenen Winterdienst werden weitere Strassenabschnitte einbezogen. Falls Sie mit der Beurteilung nicht einverstanden sind, melden Sie sich bitte beim Werkhof Maschwanden (044 768 33 15).

Wir bitten Sie, bei Schneefall den reduzierten Winterdienst zu berücksichtigen und die Strassen mit der nötigen Vorsicht zu befahren.

## Papier- und Kartonsammlung



Zeitungen und  
Altpapier

**Samstag, 7. November 2020**  
**08.00 – 11.00 Uhr**



Karton

Das Altpapier und der Karton können von **08.00 – 11.00 Uhr** zum Entsorgen auf dem Kiesparkplatz vis-à-vis ehemals Restaurant Hörnli (Höhe Dorfstrasse 11) gebracht werden.

Hinweis: Die Bevölkerung wird gebeten, die Container von hinten nach vorne aufzufüllen. Vielen Dank für Ihre Mitarbeit.

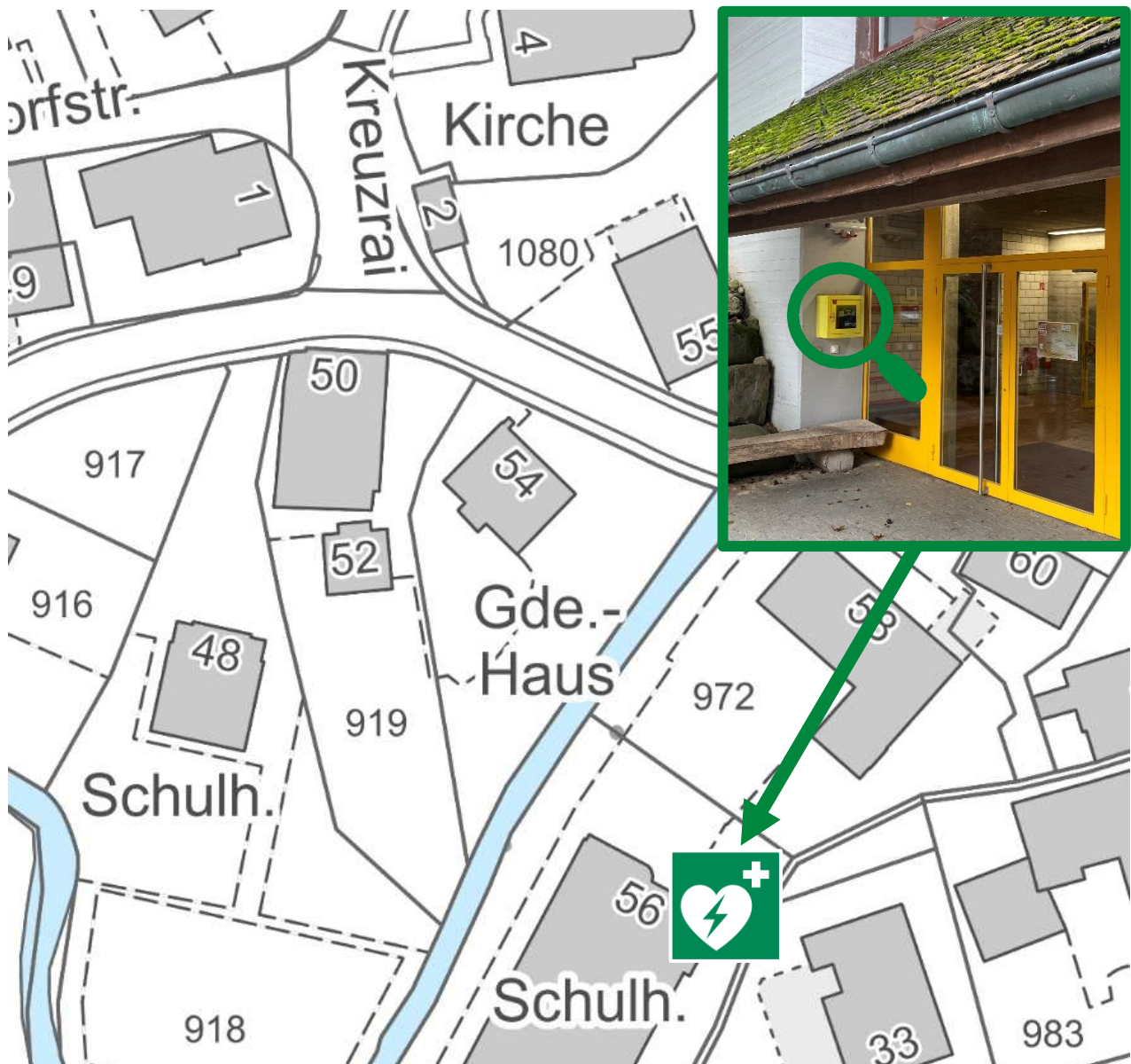
## Defibrillator in Maschwanden

**Wissen Sie, wo es einen Defibrillator in der Gemeinde Maschwanden hat?**

**Ein Defibrillator kann Leben retten!**

Zur Unterstützung der manuellen Ersten Hilfe steht in der Gemeinde Maschwanden an folgendem Standort ein Automatischer Externer Defibrillator (AED) zur Verfügung:

**Mehrzweckhalle der Tagesschule (Wintersaison) direkt neben dem Eingang. Der Defibrillator ist 24 Stunden zugänglich.**



In der Sommersaison befindet sich der «Defi» in der Badi.



# **JAHRESKARTEN ZOO ZÜRICH**

Seit dem 1. Januar 2020 sind vier Jahreskarten verfügbar und können bei der Gemeindeverwaltung reserviert und abgeholt werden.

Tarif	Preis pro Karte und Tag
EinwohnerInnen, Mitarbeitende, Behördenmitglieder, Geschäftspartner, Kunden	Fr. 5.00
Übrige	Fr. 10.00



*Öffentliche Verkehrsmittel können nicht kostenlos oder vergünstigt genutzt werden. Bei Reservationen über das Wochenende müssen die Karten beim Mieter des Vortages abgeholt werden.*

Für Reservationen und Anfragen erreichen Sie die Gemeindeverwaltung zu den ordentlichen Öffnungszeiten unter 044 767 05 55. Das Formular finden Sie auch auf der Homepage [www.maschwanden.ch](http://www.maschwanden.ch) und kann per Mail an [gemeinde@maschwanden.ch](mailto:gemeinde@maschwanden.ch) eingereicht werden.



## Ausbringen von Gülle bei Regen oder im Winter

Ausbringungen von Gülle oder Mist bei Regen oder auch im Winter ist gemäss Gewässerschutzgesetz (GSchG) untersagt. Dies kann zu Verunreinigungen des Wassers führen.

*Auszug aus dem Gewässerschutzgesetz:*

*Jedermann ist verpflichtet, alle nach den Umständen gebotene Sorgfalt anzuwenden, um nachteilige Einwirkungen auf die Gewässer zu vermeiden.*

### **Art. 3a Verursacherprinzip**




*Wer Massnahmen nach diesem Gesetz verursacht, trägt die Kosten dafür.*

### **Art. 6 Grundsatz**

<sup>1</sup> *Es ist untersagt, Stoffe, die Wasser verunreinigen können, mittelbar oder unmittelbar in ein Gewässer einzubringen oder sie versickern zu lassen.*

<sup>2</sup> *Es ist auch untersagt, solche Stoffe ausserhalb eines Gewässers abzulagern oder anzubringen, sofern dadurch die konkrete Gefahr einer Verunreinigung des Wassers entsteht.*

### **Checkliste zum Ausbringen von Gülle im Winter / Regen:**

	<b>Erläuterung</b>	<b>Entscheidung</b>
➤ <b>Ist der Boden...</b>		
... wassergesättigt? 	Boden ist nicht mehr saugfähig, Poren sind mit Wasser gefüllt. Boden ist leicht knetbar oder fühlt sich breiig an.	<input type="checkbox"/> nein <input type="checkbox"/> ja
... gefroren? 	Schraubenzieher (Nr. 3 oder 4) lässt sich an mehreren Stellen der Parzelle mit der flachen Hand nicht mehr in den Boden stossen.	<input type="checkbox"/> nein <input type="checkbox"/> ja
... schneebedeckt? 	Geschlossene Schneedecke vorhanden, Schnee bleibt länger als einen Tag liegen.	<input type="checkbox"/> nein <input type="checkbox"/> ja
➤ <b>Witterung:</b>		
Starke oder anhaltende Niederschläge?	Intensivniederschläge (über 20mm/24h) sind vor 1-2 Tagen erfolgt, dauern an oder sind in weniger als 3 Tagen zu erwarten.	<input type="checkbox"/> nein <input type="checkbox"/> ja



**Bei min. 1x JA ist der Gülleinsatz untersagt!**  
Abschwemmungs- und Auswaschungsrisiko zu gross.

**Bei 4x NEIN ist eine weitere Beurteilung notwendig:**

<b>Weitere Beurteilung:</b>		
<p>➤ Haben die Pflanzen einen Nährstoffbedarf?</p>	<p>Die Tagesmitteltemperatur liegt während mindestens 7 aufeinanderfolgenden Tagen über 5°C:</p> <ul style="list-style-type: none"> <li>- Nährstoffaufnahme ist möglich</li> <li>- Düngefenster ist vorhanden!</li> </ul>	<p><input type="checkbox"/> nein</p> <p><input type="checkbox"/> ja</p>
<p>➤ Gibt es spezielle Bedürfnisse des Pflanzenbaus?</p>	<ul style="list-style-type: none"> <li>- Bessere Effizienz organischer Dünger bei Einsatz vor Ende der Vegetationsruhe im Grasland, Raps, Wintergetreide (z.B. rasche N-Umwandlung bei Vegetationsstart, weniger Ammoniakverluste)</li> <li>- Austrag zur Vermeidung von Bodenverdichtungen und Fahrschäden an Kulturen in der zweiten Winterhälfte bei gegebener Befahrbarkeit des Bodens.</li> <li>- Hygienegründe: frühzeitiger Gülleeinsatz vor Weide</li> <li>- N-Düngung bei Kulturen unter Folie vor Überdeckung</li> </ul>	<p><input type="checkbox"/> nein</p> <p><input type="checkbox"/> ja</p>



**Bei 2x NEIN ist der Gülleeinsatz untersagt!**  
 Verlustrisiko zu gross, schlechte N-Effizienz.

**Min. 1x JA: Gülleeinsatz unter Bedingungen möglich:**

- auf ebene, tiefgründige Parzellen
- auf bewachsenen Böden (Grünland, Raps, Wintergetreide mit gut entwickeltem Wurzelsystem, usw.)
- nicht an Hang- oder in Muldenlagen mit potentiell hoher Abschwemmungsgefährdung
- Güllemenge den Boden- und Kulturverhältnissen anpassen, max. 20 m<sup>3</sup>/ha
- Vorsicht bei Drainagen und Entwässerungsschächten
- Nicht in Grundwasser- und Naturschutzzonen oder Gewässernähe
- Bodenschonend (Breitreifen, Verschlauchung)

Diese Checkliste kann auf [www.maschwanden.ch](http://www.maschwanden.ch) im Online-Schalter unter Verschiedenes bezogen werden.



## Zurückschneiden von Bäumen und Sträuchern

Entlang von Strassen und öffentlichen Wegen gelten nachstehende Vorschriften der kantonalen Verkehrserschliessungsverordnung:

- Mauern und Einfriedungen dürfen die Verkehrssicherheit nicht beeinträchtigen.
- Strassenlampen, Verkehrssignaltafeln und Strassennamensschilder dürfen nicht überwachsen sein.
- Pflanzen dürfen nicht über Strassen- und Weggrenzen hinausragen.
- Ast- und Blattwerk von Bäumen hat über Strassen einen Lichtraum von 4,5 m Höhe, bei Fuss- und Gehwegen einen solchen von 2,65 m zu wahren.
- Morsche und dürre Bäume oder Äste sind zu beseitigen, wenn sie auf die Strasse stürzen könnten.
- Auf der Innenseite von Kurven sowie bei Strassenverzweigungen und Ausfahrten sind die erforderlichen Sichtbereiche freizuhalten. In diese Sichtbereiche dürfen Pflanzen, Mauern und Einfriedungen eine Höhe von 0,8 m nicht überschreiten. Der Sichtbereich zwischen 0,8 m und 3,0 m ist immer freizuhalten. **Dieser Vorschrift ist spezielle Aufmerksamkeit zu schenken.**

Die Grundeigentümer werden ersucht, diese Bestimmungen - im Interesse einer ungehinderten Benützung der Verkehrsflächen und zur Gewährung der Verkehrssicherheit - **dauernd** zu beachten; die nötigen Arbeiten sind bis **spätestens 14. November 2020** auszuführen.

*Mitte November 2020 werden Nichteinhaltungen dieser Vorschrift durch das Strassenschauteam (Tiefbauvorstand Michael Schuler und Gemeindearbeiter Alois Nussbaumer) aufgenommen und den jeweiligen Grundeigentümern mit Frist zur Nachbesserung mitgeteilt.*

Nach Fristablauf werden die Mängel gegen Kostenverrechnung durch die Gemeinde behoben oder in Auftrag gegeben. Jede Haftung für unsachgemässes Schneiden von Bäumen und Sträuchern wird dabei abgelehnt.

**Aufgepasst:** In Maschwanden gibt es ein Inventar der kommunalen Natur- und Landschaftsschutzobjekte. Dadurch sind mehrere Hecken, Bachbestockungen, Baumgruppen und Einzelbäume geschützt. Ein starker Rückschnitt widerspricht der Verordnung über deren Schutz und die Pflege. Bei Unklarheiten wenden Sie sich bitte an die Gemeindeverwaltung, Telefon Nr. 044 767 05 55.

Vielen Dank für Ihre Mitarbeit und Ihr Verständnis.

### **Ablesekarten Zählerstände Wasseruhren**

Die Frist für das Retournieren der Ablesekarten ist am 21. Oktober verstrichen. Leider sind noch nicht alle Ablesekarten zurückgekommen.

Wir bitten Sie, die Ablesekarten bis zum **1. November 2020** bei der Gemeindeverwaltung in den Briefkasten zu werfen oder den Zählerstand per Mail an [gemeinde@maschwanden.ch](mailto:gemeinde@maschwanden.ch) zu senden.

Wir danken Ihnen für Ihre Bemühungen und Ihre Mitarbeit.



## Veranstaltungen

### November 2020

Sonntag,	01.	Reformationsgottesdienst
Samstag,	07.	Papiersammlung
Donnerstag,	12.	Häckseltour
Sonntag,	15.	Kirchenkonzert Musikverein
Sonntag,	22.	Ewigkeitssonntag
Mittwoch,	25.	Senioren-Essen / kreativer Adventsnachmittag Frauenverein
Sonntag,	29.	Abstimmungen / Abendgottesdienst mit Haselbachspatzen
Montag,	30.	Gemeindeversammlung

### Dezember 2020

Dienstag,	01.	Besinnlicher Adventsabend Frauenverein
Freitag,	04.	Feuerwehroffiziere in Andelfingen
Freitag,	04.	Alleinstehenden-Nachmittag Frauenverein
Donnerstag,	10.	Häckseltour
Sonntag,	13.	Kolibri-Weihnachten
Freitag,	18.	Schulsilvester
20.12.20. – 03.01.21		Schulferien
Donnerstag,	24.	Fiire mit de Chline Weihnachtsgottesdienst 22.00 Uhr

**Stand 30.09.2020**

**Unter Vorbehalt, dass weitere Anlässe aufgrund der Coronavirus-Pandemie abgesagt oder verschoben werden.**

Alle Veranstaltungen finden Sie auch jederzeit online unter **[www.maschwanden.ch/veranstaltungen](http://www.maschwanden.ch/veranstaltungen)**

## Herbstsammlung 2020

In diesen Wochen findet wiederum die traditionelle Herbstsammlung der Winterhilfe statt. Das Inlandhilfswerk setzt sich dafür ein, Not zu lindern bei Menschen und Familien, die in bescheidenen Verhältnissen leben oder durch unvorhergesehene Ereignisse in eine Notsituation geraten sind. Mit gezielten Unterstützungsleistungen hilft die Winterhilfe ausgewiesene vorübergehende Notlagen zu überbrücken. Diese umfassen Sachhilfen wie Betten, Kleider, Lebensmittelgutscheine sowie finanzielle Beiträge. Die Winterhilfe springt dort ein, wo die öffentliche Sozialhilfe keine Leistungen erbringen oder wo durch eine gezielte Hilfe eine Sozialhilfeabhängigkeit vermieden werden kann. Hilfe zur Selbsthilfe steht im Zentrum der Arbeit und der Zielsetzungen der Winterhilfe.

### Warum „Winterhilfe“?

Der Name „Winterhilfe“ stammt aus der Gründerzeit des konfessionell und politisch neutralen Hilfswerks während der Weltwirtschaftskrise in den 1930er-Jahren. Ziel war die Versorgung armutsbetroffener Menschen mit Kleidern und Grundnahrungsmitteln während der Winterzeit. Heute steht der Name Winterhilfe für ein Schweizer Inlandhilfswerk, welches sich das ganze Jahr armutsgefährdeter oder –betroffener Menschen und Familien annimmt.

### Hilfe aus der Region – für die Region

Schon eine kleine Hilfe bewirkt viel. Die Spenden, die im Bezirk Affoltern gesammelt werden, kommen Menschen und Familien in unserer Region zu Gute. Das Hilfswerk Winterhilfe ist ZEWO-zertifiziert und arbeitet unter Einhaltung der Richtlinien für gemeinnützige, sammelnde Institutionen.

Winterhilfe Bezirk Affoltern  
Postkonto 80-36500-7 /  
IBAN CH37 0900 0000 8003 6500 7  
[www.zh.winterhilfe.ch](http://www.zh.winterhilfe.ch)



## Informationen aus der Kirchenpflege

### Unsere Gottesdienste

**Sonntag, 25. Okt. 11:00 Uhr**  
**Gottesdienst zum Suppentag Maschwanden**  
Pfrn. C. Mehl, Orgel: Marianne Rutscho  
Gemeinsames Essen in der Gerbi

**Freitag, 30. Oktober 20:00 Uhr**  
**Taizéfeier** Pfrn. C. Mehl, Orgel A. Bozzola

**Sonntag, 1. Nov. 10:00 Uhr**  
**Reformationsgottesdienst in Maschwanden**  
Pfrn. C. Mehl, Orgel: Marianne Rutscho

**Sonntag, 15. Nov. 10:00 Uhr**  
**Gottesdienst in Maschwanden**  
Pfr. A. Fritz, Orgel Marianne Rutscho

**Sonntag, 22. Nov. 10:00 Uhr**  
**Gottesdienst zum Ewigkeitssonntag**  
Pfrn. C. Mehl, Orgel: Veronika Hvalic

**Freitag, 27. Nov 20:00 Uhr**  
**Taizéfeier** Pfrn. C. Mehl, Orgel A. Bozzola

**Sonntag, 29. Nov. 19:30**  
**Gottesdienst zum 1. Advent mit den Haselbachspatzen**  
Pfrn. C. Mehl, Orgel: Veronika Hvalic  
Anschliessend Apéro

Die Angebote im Dezember erhalten sie auf einem speziellen Flyer, der Ende November in alle Haushaltungen verteilt wird.

**Weitere Infos entnehmen sie bitte jeweils dem Freitags-Anzeiger.**

## **Abstimmung : Vertrag über den Zusammenschluss von neun Kirchgemeinden zu KG+**

Der Zusammenschlussvertrag wurde in allen neun beteiligten Kirchgemeinden angenommen.

Die Kirchenpflege freut sich darüber und dankt allen reformierten Stimmberechtigten, die ein zuversichtliches Ja in die Urne eingelegt haben.

Wir werden sie auch in Zukunft über das weitere Vorgehen und die nächsten Schritte zur neuen Kirchgemeinde informieren.

## **Kolibri – Weihnacht**

Dieses Jahr findet kein Krippenspiel zur Kolibriweihnachtsfeier in unserer Kirche statt. Nächstes Jahr hoffen wir mit neuen Ideen und einem neuen Team diese langjährige Tradition in Maschwanden wieder weiterführen zu können.

Nichtsdestotrotz haben wir auch dieses Jahr eine Kolibri-Weihnachtsfeier für Gross und Klein am 3. Advent, dem 13. Dez. vorbereitet.

Schon vor der Kirche erwartet uns eine ungewohnte Überraschung. In der feierlich geschmückten Kirche wird Pfrn. Claudia Mehl und Marina Clerici uns eine Weihnachts-geschichte erzählen und dazu grosse Bilder zeigen. Es werden viele Lieder gespielt, die auch unsere Kinder gut kennen und welche sie gerne mitsingen. Am Schluss gibt es für alle Kinder ein kleines Präsent.

Wir hoffen, Sie zahlreich an dieser Weihnachtsfeier begrüssen zu dürfen.

## Aktion Weihnachtspäckli 2020 für Osteuropa

Die Lage in den Projektländern ist schwierig, vielerorts dramatisch: Menschen erkranken und sterben am Corona Virus, unzählige Arbeitsplätze gehen verloren, Waren werden teurer, staatliche Unterstützung gibt es kaum, Schulen und Betreuungsangebote für Kinder sind geschlossen... Viele Familien, Alleinstehende und ältere Menschen kämpfen ums Überleben. Die Hilfsorganisationen verteilen täglich humanitäre Hilfe wie Lebensmittel und Kleidung, um die grösste Not zu lindern. Aber ein Weihnachtspäckli ist natürlich etwas ganz Besonderes! Neben den kostbaren Gütern des täglichen Lebens freuen sich die Menschen über Luxusgüter wie Kaffee und Tee, Süssigkeiten und Spielsachen.



**Bitte helfen Sie mit und verschenken Sie Hoffnung – jetzt erst recht!**

Die Ref. Kirchgemeinde Maschwanden beteiligt sich wieder an der Aktion „Weihnachtspäckli“ für bedürftige Menschen in Osteuropa. Die standardisierten Pakete werden in der Weihnachtszeit verteilt. Diese Geschenke sind ein besonderes Zeichen der Solidarität und der Anteilnahme.



### Daten der Päckli-Sammlung:

**Freitag, 13. November 2020,  
19.00 - 21.00 Uhr**  
**Samstag, 14. November 2020,  
13.30 - 16.00 Uhr**

Ende Oktober erhalten alle Haushaltungen in Maschwanden weitere Informationen mittels Flugblatt.

Die Kirchenpflege freut sich auf eine engagierte Beteiligung der Bevölkerung.

Weitere Informationen

[www.weihnachtspaeckli.ch](http://www.weihnachtspaeckli.ch)

**Maria on Tour, um Unversöhntes zu  
versöhnen**  
**Freitag, 11. Dezember um 19.00 Uhr in der  
Kirche Maschwanden**



Pfarrerin Claudia Mehl und die Pianistin Veronica Hvalic stellen Ihnen, in Wort und Musik, die wohl berühmteste, ungewöhnlichste und zugleich faszinierendste Frau vor, die es jemals gab. Ein einst armes, unbedeutendes Landmädchen aus dem Galil, das Weltgeschichte geschrieben hat – eine Frau, die man beinahe in jedem Winkel unseres Planeten kennt und die bis heute Unversöhntes versöhnt: Maria Mutter Gottes.

Aber wer war sie denn eigentlich wirklich, diese Maria? Wer war diese faszinierende Frau zwischen Himmelskönigin und einem armen Landmädchen aus dem galiläischen Dorf Nazareth, die gleichzeitig Jungfrau und hingebungsvolle Mutter sein konnte, leidende Schmerzensmutter «mater dolorosa» und gekrönte Königin, grosse Revolutionärin, Gelehrte und Demütige, einfache Magd - Heilerin, Trösterin, Wohltäterin und Versöhnerin über alle Religionen hinweg?

Wer war diese Frau, die alle grossen Meister, jeweils dem Geschmack der Zeit angepasst, auf Leinwand gebannt, in Stein gemeisselt oder in Holz geschnitzt dargestellt haben - und für die sämtliche grosse Musiker und Musikerinnen aller Zeiten Werke komponiert und ihr gewidmet haben - und das immer noch tun?

Es gibt nicht nur ein Bild von Maria, das von sich beanspruchen könnte richtig und vollständig zu sein. Die Fülle der verschiedenen Wallfahrtsorte, Legenden und Rituale, vor allem aber die unzähligen Musikstücke, die ihr gewidmet wurden und immer noch werden, führen uns unzählige Bilder dieser faszinierenden Frau vor Augen. Bilder, die uns an unsere eigenen Sehnsüchte nach einem besseren, schöneren und friedvolleren Leben erinnern. Bilder, die unser Herz bewegen. Der Schriftsteller Ernst Wiechert schreibt:

*«Wer Herzen bewegt, bewegt die Welt».*

Wir laden Sie dazu ein, ihr Herz bewegen zu lassen. Sie hören Texte, vorgetragen von Claudia Mehl, die Maria in ihren verschiedensten Facetten vorstellen sowie Musikstücke von Veronica Hvalic und zwar quer die Musikgeschichte – angefangen von klassischen Ave Maria- und Magnificatvertonungen über weniger bekannte Fassungen, wie die von Hildegard von Bingen oder Kar May bis hin zu Musikstücken aus der Popmusik.

Wir freuen uns auf Euch,

*Claudia und Veronica*

Weitere Informationen finden sie auch im Kirchenzettel des Anzeigers (Freitagsausgabe), auf der Gemeindeseite der Zeitung „reformiert“, auf unserer Homepage: [www.kirche-maschwanden.ch](http://www.kirche-maschwanden.ch) oder mittels Flugblätter.

Im Namen von Kirchenpflege und Pfarramt: Marina Clerici

## Wir sind gut gestartet

Auch in Zeiten von Corona haben wir das Schuljahr voller Elan begonnen (unser Schutzkonzept können Sie auf unserer Homepage nachlesen).

In der Tat, jeder Anfang ist etwas Besonderes und dies trifft auch auf den Religionsunterricht zu.

Alle Klassen sind mit spannenden Themen im neuen Schuljahr unterwegs.

Wir wünschen allen Kindern, ihren Eltern und den Lehrpersonen weiterhin viel Freude und Gottes Segen beim gemeinsamen Arbeiten und Entdecken des christlichen Weges.

## Katechese Schuljahr 2020-2021

Das Unti-Jahr in unserer Pfarrei.

Unsere Katechesen haben mit einigen Änderungen gestartet. So haben ab diesem Schuljahr die Kinder der 1. Klasse nicht mehr in Kleingruppen Zuhause, sondern in unserem Pfarreizentrum und in Knonau Unterricht.

Den Versöhnungsweg, der bisher in der 4. Klasse stattfand, werden wir neu in der 5. Klasse anbieten und das Firmalter werden wir Schrittweise erhöhen. Dies bedeutet, dass nächstes Jahr keine Firmung stattfindet. Dafür werden wir für die 1. Oberstufe das neue Konzept RELI – PASTA – TALK einführen. In diesem Blockunterricht werden wir gemeinsam Mittag essen und dann über unseren Glauben und den Glauben anderer Religionsgemeinschaften sprechen. Dabei werden auch Themen wie Menschenrechte und Kunst & Religion nicht zu kurz kommen.



**1.Klasse – Sandra Hanke und Brigitte Broch:**

Unsere christlichen Werte

**2.Klasse – Brigitte Broch und Sandra Hanke:**

Das Vater Unser Gebet

**3.Klasse – Brigitte Broch:**

Die Erstkommunionvorbereitung

**4.Klasse – Eva Camenzind:**

Das Kirchenjahr und ihre Feste

**5.Klasse – Eva Camenzind:**

Das Kirchenjahr und ihre Feste

**6.Klasse – Eva Camenzind:**

Heilige und Vorbilder

**1.Oberstufe – Silvana Bartels:**

RELI – PASTA – TALK

Mein Glaube, und was glauben die anderen?

**Jugendarbeit – Silvana Bartels:**

Diverse spannende Aktivitäten für alle Jugendliche zwischen 13 und 18. Jahre.

Wir freuen uns ausserordentlich auf viele spannende und lehrreiche Stunden mit all unseren Schülerinnen und Schüler!

Leitung Katechese  
Silvana Bartels

## **NEU – Chiletreff ab November**

Liebe Pfarreimitglieder

Wir laden Sie herzlich ein, ab dem 4. November jeden Mittwoch jeweils von 9.00 - 11Uhr bei uns im Chiletreff vorbeizuschauen.



# “Chiletreff”

**jeden Mittwoch von 9 – 11 Uhr  
ab November**

**In dieser speziellen Zeit,  
sind unsere Türen für Sie  
und Ihre Herzensangelegenheiten offen.**

**Bei einer gemütlichen Tasse Kaffee oder Tee,  
können Sie mit uns ins Gespräch kommen.**

**Wir freuen uns auf einen regen Austausch.**

**Herzliche Grüsse**

**für die Pfarrei St. Burkard  
Silvana Bartels und Sandra Hanke**

## Wir gratulieren Brigitte Broch

Wir gratulieren Dir, Brigitte zum 10jährigen Jubiläum.

Vor 10 Jahren hast Du mit dem Heimgruppen Unterricht gestartet und Dich zur Katechetin ausbilden lassen.

Seit dieser Zeit erteilst Du in unserer Pfarrei Religionsunterricht und vermittelst Schülerinnen und Schülern die Grundlagen unseres christlichen Glaubens.

Mit grosser Freude, Pflichtbewusstsein und Zuverlässigkeit arbeitest Du in dieser Tätigkeit.

Wir sind froh, Dich in unserem Team zu haben und freuen uns auf weitere Jahre.

*Pfr. Angelo Saporiti und Team*

### **Katholische Pfarrei St. Burkard, Mettmenstetten (Mettmenstetten-Knonau-Maschwanden)**

Alle Informationen finden Sie im Forum oder auf unserer Homepage [www.kath-hausen-mettmenstetten.ch](http://www.kath-hausen-mettmenstetten.ch) oder im Affoltern Anzeiger.

Informationen zu Familien - Kinder- Gottesdienste, Anlässe oder sonstigen Projekte, Kurse und Angebote.

Wie, Was, Wo, Wann finden Sie bei uns im Foyer in unserer Kirche.



Sonntag, 29. November 2020

im Anschluss an den Gottesdienst bis 15:00 Uhr

# Adventsbasteln

Wir wollen gemeinsam in den Advent starten!  
Es werden verschiedene offene Bastel-Ateliers für die ganze Pfarrei angeboten. Alle, Gross und Klein, sind herzlich willkommen.

Inkl. kleinem Imbiss nach dem Gottesdienst.

freiwillige Kollekte



Im Fokus steht das gesellige Zusammensein und das Einstimmen in die Adventszeit.

Die Ateliers sind offen, das bedeutet jeder/jede ist frei dann vorbei zu schauen, wann er/sie möchte und so lange zu bleiben, wie es Spass macht.

# Workshops

Holzenkel und Holzsterne verzieren

Weihnachtskarten gestalten

Guetsli dekorieren

Drahtsterne für Baumschmuck kreieren



## **Bist Du an der Mitarbeit in der Bibliothekskommission interessiert?**

Für die Verstärkung des Teams der Gemeinde- und Schulbibliothek Maschwanden suchen wir per sofort eine aktive Person.

Es handelt sich um eine selbstständige und vielseitige Tätigkeit, welche die Freude an Büchern voraussetzt. Zum Aufgabengebiet gehören die Ausleihe mit Kontakt zu allen Altersgruppen, sowie der Einkauf und Bearbeitung der Medien. Aufwand pro Jahr ungefähr 60 – 100 Stunden.

Fühlst Du Dich angesprochen?

Dann komm vorbei, melde Dich in der Bibliothek,  
per Mail [bibliothek.maschwanden@bluewin.ch](mailto:bibliothek.maschwanden@bluewin.ch) oder  
telefonisch bei Monika Gillmann 044 768 26 94

Euer Bibliotheksteam

### **Öffnungszeiten**

Dienstag	17.30-19.00 Uhr
Mittwoch	9.30-11.00 Uhr
Donnerstag	15.30-18.00 Uhr

# **Urnenabstimmung vom 29. November 2020 über Objektkredit für die Aufstockung des Klassen- trakts Wygarten I Sekundarschule Knonau-Maschwanden-Mettmenstet- ten (*sek mättmi*)**

## **Ausgangslage**

Die Gemeinden Knonau, Maschwanden und Mettmenstetten erleben in den letzten Jahren ein erhöhtes Bevölkerungswachstum, das sich auch auf die *sek mättmi* auswirkt.

Im Jahr 2014 wurde eine Studie «Raumentwicklung Mettmenstetten» über den Bedarf von zukünftigem «Raum» mit der Politischen Gemeinde und der Primarschule Mettmenstetten sowie den jeweiligen Schülerzahlen aus den Gemeinden Knonau und Maschwanden erarbeitet. Die darin definierte Massnahme wird in den nächsten Jahren, spätestens ab Sommer 2022, mit dem seinerzeit festgelegten Szenario «Erweiterung des Gebäudes Wygarten 1 um ein Stockwerk», für die *sek mättmi* Realität. Damals wurde festgelegt, dass die *sek mättmi* das Gebäude Wygarten 1 um ein Stockwerk erhöhen muss, wenn sich die Klassenanzahl auf 15 Klassen erhöht.

Da die *sek mättmi* über liquide Mittel von rund 3 Mio. Franken verfügt, kann ein grosser Teil direkt selber finanziert werden.

## **Folgen der steigenden Schülerzahlen für die Sekundarschule**

Die Entwicklung der Schülerzahlen zeigt auch für die *sek mättmi* einen deutlichen Anstieg und weist damit einen erhöhten Bedarf an Schulraum aus. Im laufenden Schuljahr 2020/21 werden an der Sekundarschule 12 Klassen geführt. Bereits im Schuljahr 2022/23 wird wegen der steigenden Schülerzahlen Schulraum für 15 Klassen benötigt. Mit diesen 15 Klassen hat die *sek mättmi* nicht mehr genügend Schulraum und möchte daher mit einer frühzeitigen Planung Mehrkosten entgegenwirken.

## **Erfolgte Planung**

Um für die Urnenabstimmung ein Projekt mit realistischen Kosten zu erhalten, wurde an der Schulgemeindeversammlung im Dezember 2019 ein Kredit in Höhe von Fr. 200'000.00 freigegeben. Die *sek mättmi* beauftragte die Firma Fux & Partner GmbH mit der Ausschreibung der Architekturleistungen. Den Zuschlag erhielt die Firma Batimo AG aus Zürich. Die Prüfung der Machbarkeit der Aufstockung und die Ausarbeitung des Vorprojekts inklusive Kostenschätzung erfolgten im Zeitraum April bis August 2020.

Nach der Genehmigung des Objektkredits wird die Planung fortgesetzt, damit die Unterlagen für das Baugesuch möglichst schnell eingereicht werden können und eine Fertigstellung im Frühjahr 2022 sichergestellt werden kann.

## **Projektbeschreibung**

Die *sek mättmi* beabsichtigt, den Klassentrakt Wygarten 1 um ein Geschoss aufzustocken. Gleichzeitig soll ein Lift eingebaut werden, um das Gebäude barrierefrei nutzen zu können.

Der Klassentrakt soll um vier Klassenzimmer und die notwendigen Gruppenräume erweitert werden. Es wird ein mittlerer Ausbaustandard, analog den bestehenden Klassenzimmern, angestrebt. Die Aufstockung orientiert sich am Grundriss des darunterliegenden Voll-geschosses. Anpassungen am bestehenden Gebäude wie Massnahmen bezüglich Brandschutz, Erdbebensicherheit und Verstärkung der Tragstruktur, die aufgrund der Aufstockung notwendig werden, sind im Projekt enthalten.

Eine Aufstockung des Klassentraktes Wygarten I bietet die einfachste Möglichkeit, zusätzliche Klassenzimmer und Gruppenräume zu erstellen. Die Klassenzimmer mit den entsprechenden Nebenräumen sind im gleichen Gebäude angeordnet. Synergien können optimal genutzt werden.



In allen Geschossen sind durch den Einbau des Lifts, die Anpassung des Gebäudes an die geltenden Brandschutzvorschriften und die Erdbebenverstärkung des Gebäudes, Anpassungen notwendig. Die baulichen Massnahmen im Untergeschoss, im Erdgeschoss und im 1. Obergeschoss werden auf ein Minimum beschränkt.

Bei einer positiven Urnenabstimmung sind der Baubeginn im 2021 und der Bezugstermin für das Frühjahr 2022 geplant.



### **Finanzierung und Steuerfuss**

Die *sek mättmi* verfügt über liquide Mittel von rund 3 Mio Franken, die zur Finanzierung der Schulraumerweiterung eingesetzt werden sollen. Des Weiteren werden 1.2 Mio Franken Fremdkapital benötigt, deren Rückzahlung durch die geplanten Abschreibungen ab 2022 voraussichtlich über 3 bis 5 Jahre erfolgen wird. Die durch die Abschreibungen generierten Mehrkosten sollen durch eine vorausschauende und sparsame Ausgabenplanung ausgeglichen werden. Die strategische Planung erlaubt es der *sek mättmi*, diese Aufstockung bei gleichbleibenden Steuerfuss zu erstellen.

## **Abstimmungsempfehlung der Schulpflege**

Mit Beschluss vom 21. September 2020 empfiehlt die Schulpflege den Stimm-berechtigten, die Vorlage anzunehmen und dem Objektkredit für die Aufstockung des Klassentrakts Wygarten 1, Mettmenstetten zuzustimmen.

## **Abstimmungsempfehlung**

### **Rechnungsprüfungskommission (RPK) Maschwanden**

Die RPK empfiehlt den Stimmberechtigten der Kreisdgemeinden Knonau, Maschwanden und Mettmenstetten der Vorlage dem Antrag der Schulpflege des Objektkredits über CHF 4.2 Mio. (+/-15%) für die Aufstockung des Klassentrakts Wygarten 1, Mettmenstetten der Sekundarschule Knonau, Maschwanden, Mettmenstetten anlässlich der Urnenabstimmung vom 29. November 2020 zuzustimmen.

Markus Ruggiero

Schulpflege *sek mättmi*, Ressort Liegenschaften

# Fit dank Seniorensport – erst recht in diesen Zeiten!

Wählen Sie aus über 300 Sportangeboten.  
Und bewegen Sie sich mit Gleichgesinnten in  
Ihrer Nähe.

Machen Sie mit:  
058 451 51 31  
[sport@psz.ch](mailto:sport@psz.ch)

Alle unsere Sportangebote stellen die Einhaltung  
der Schutzmassnahmen des BAG sicher.

**Kanton Zürich**  
[www.psz.ch/sport](http://www.psz.ch/sport)



# Wer rastet, der rostet!

Dem wollen wir beim **Turnen für Seniorinnen** von Pro Senectute mit gezielten Übungen vorbeugen. Das beschwingte Bewegungsprogramm ohne Bodenübungen eignet sich für Frauen ab 65 mit geringer Fitness (auch mit Bewegungseinschränkungen). Die Trainings enthalten auch Übungen zur Sturzprävention. Es bringt den Körper in Schwung und wirkt sich positiv auf die Lebensqualität aus. Es verbessert das Gleichgewicht, die Reaktionsfähigkeit und stärkt den ganzen Körper.

Treffpunkt: Turnhalle Maschwanden

Datum: Jeweils Dienstag, 16:00 – 17:00 Uhr  
(ausser in den Schulferien)

Leitung: Claudia Gaus

Anmeldung: Keine erforderlich, jederzeit willkommen!



Claudia Gaus

Besuchen Sie eine Schnupperlektion,  
ich würde mich freuen!

Ortsvertretung Maschwanden

**PRO  
SENECTUTE**

| Kanton Zürich

# Kreativ-Nachmittag



*Wir laden herzlich zum gemeinsamen Adventswerkeln ein.*

*In netter Runde bei Kaffee und Gebäck entstehen ganz individuelle Kränze, Gestecke und andere Adventskunstwerke! Natürlich alles unter Einhaltung von genügend Abstand 😊*

**Wann:** Mittwoch, 25. November 2020, ab 14.00 – ca. 18.00 Uhr

**Wo:** Im Vorraum der Turnhalle Maschwanden (Eingang hinten)

**Unkostenbeitrag:** Fr. 10.--

**Wir bieten:** Genügend Tannäste, Kaffee und Gebäck. Ungeübten steht von 14.00 – ca. 17.00 Uhr Frau Felicitas Wetli mit Rat und Tat zur Seite.

**Ihr bringt mit:** Gartenschere, Strohkränze und Bindedraht oder Steckmoos/Ring, Kerzen, Schleifen, Zapfen, Deko.

Eine Anmeldung ist nicht erforderlich, alle sind herzlich willkommen!

Der Vorstand des Frauenvereins Maschwanden



# Maschwander Adventsfenster 2020



## *Liebe Dorfbewohner*

Endlich mal gute Nachrichten: Die Adventsfenster finden statt!

Ob einfach ein stilles Fenster inszeniert oder den Besuchern am Eröffnungstag etwas offeriert wird, sei euch überlassen; so könnt ihr selbst coronakonform\* und nach euren Bedürfnissen die Adventsfenster ausgestalten. Im Freien sollte dies sicher gut möglich sein. Wir freuen uns über alle eure Anmeldungen.

Ab Datum der Fenstereröffnung bis zum 31.12.2020 müsste das Fenster jeweils abends zwischen 17.00 Uhr und 21.00 Uhr beleuchtet sein.

Wir freuen uns auf eine schöne Adventszeit!

Es grüsst der Vorstand des Frauenvereins Maschwanden

Anmeldungen an Silvia Bachmann

telefonisch 044 725 58 14 oder

[silvia.bachmann@frauenverein-maschwanden.ch](mailto:silvia.bachmann@frauenverein-maschwanden.ch)

\* liegt in der Verantwortung des Adventfenstergestalters, der Frauenverein Maschwanden lehnt jegliche Haftung ab



## Rücken- und Beckenbodentraining

..... unterstützt Sie bei Rückenbeschwerden, Schulter/Nack-  
cken Verspannungen und Beckenbodenthemen, auch die  
Beweglichkeit kommt nicht zu kurz.

Ein gesundes bewusstes Training das kräftigt, stabilisiert  
und die Körperwahrnehmung fördert.

Geeignet für Frau und Mann in jedem Alter.

Wann                      Mittwochabend um 19.30 Uhr  
*Weitere Klassen am Mittwoch möglich*

Wo                         Gerbi Maschwanden  
Kursleitung:             Angelika Elsener  
Kontakt:                078 797 25 50  
[angelika.elsener@gmail.com](mailto:angelika.elsener@gmail.com)  
[www.angelika-elsener.ch](http://www.angelika-elsener.ch)

Bei Interesse und Fragen jetzt einfach anrufen, ich beant-  
worte gerne Ihre Fragen und freue mich auf Sie!

**Telefonbetrüger  
sind schlau.  
Seien Sie  
schlauer.**

**telefonbetrug.ch**



**SO SCHÜTZEN  
WIR UNS.**



**Keine Hand, keine Faust,  
keine Umarmung:  
Begrüßung immer mit  
Abstand.**



**MACH'S EINFACH!**

**Jetzt an die Hygiene- und  
Verhaltensregeln halten.**

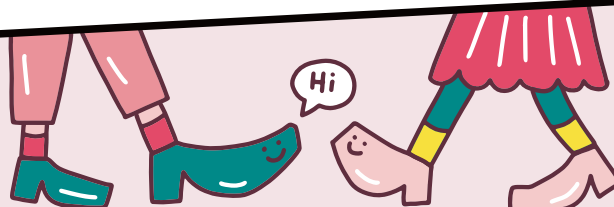


Schweizerische Eidgenossenschaft  
Confédération suisse  
Confederazione Svizzera  
Confederaziun svizra

Swiss Confederation

Bundesamt für Gesundheit BAG  
Office fédéral de la santé publique OFSP  
Ufficio federale della sanità pubblica UFSP  
Uffizi federal da sanadad publica UFSP

[bag-coronavirus.ch](https://www.bag-coronavirus.ch)



Perfekt ausgestattet  
für jeden Anlass!



Mehrzweckgebäude

gerbi

Maschwanden

# Grosser Saal mit Buffet (1. OG) für max. 100 Personen



top-ausgestattete Küche



# Kleiner Saal (2. OG) für max. 50 Personen



Weitere Informationen finden Sie unter [www.maschwanden.ch](http://www.maschwanden.ch).

Die Gemeindeverwaltung nimmt gerne Ihre Reservation entgegen.

Mehrzweckgebäude Gerbi – Dorfstrasse 24 – 8933 Maschwanden

Nur Familien, die leuchten,  
werden im Regen gesehen.



**bfu**  
**bpa**  
**upi**

Markier dich und deine Liebsten:  
mit heller Kleidung und Leuchtelementen.